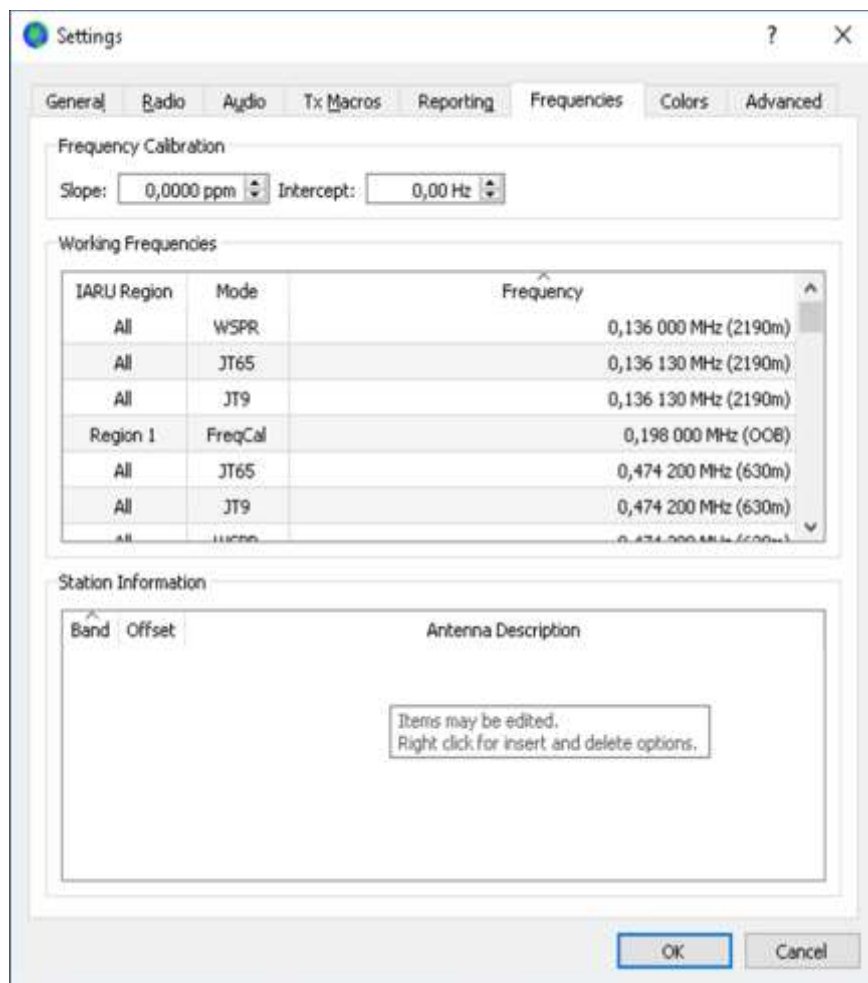




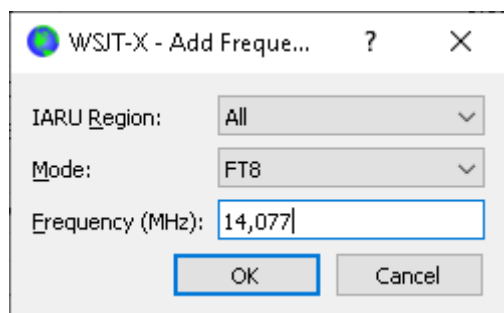
WSJT-X INSTELLINGEN in N1MM

Voor de PACCdigi contest wordt gebruik gemaakt van afwijkende frequenties. Het is daarbij handig om die frequenties in de lijst te zetten zodat WSJT-X niet altijd terugspringt naar de standaard FT8 frequentie per band.

De frequentietabel is te vinden in Settings onder de tab “Frequencies”. In deze lijst staan de vooraf ingestelde frequenties voor de verschillende modes binnen WSJT-X, dus ook die voor FT8.



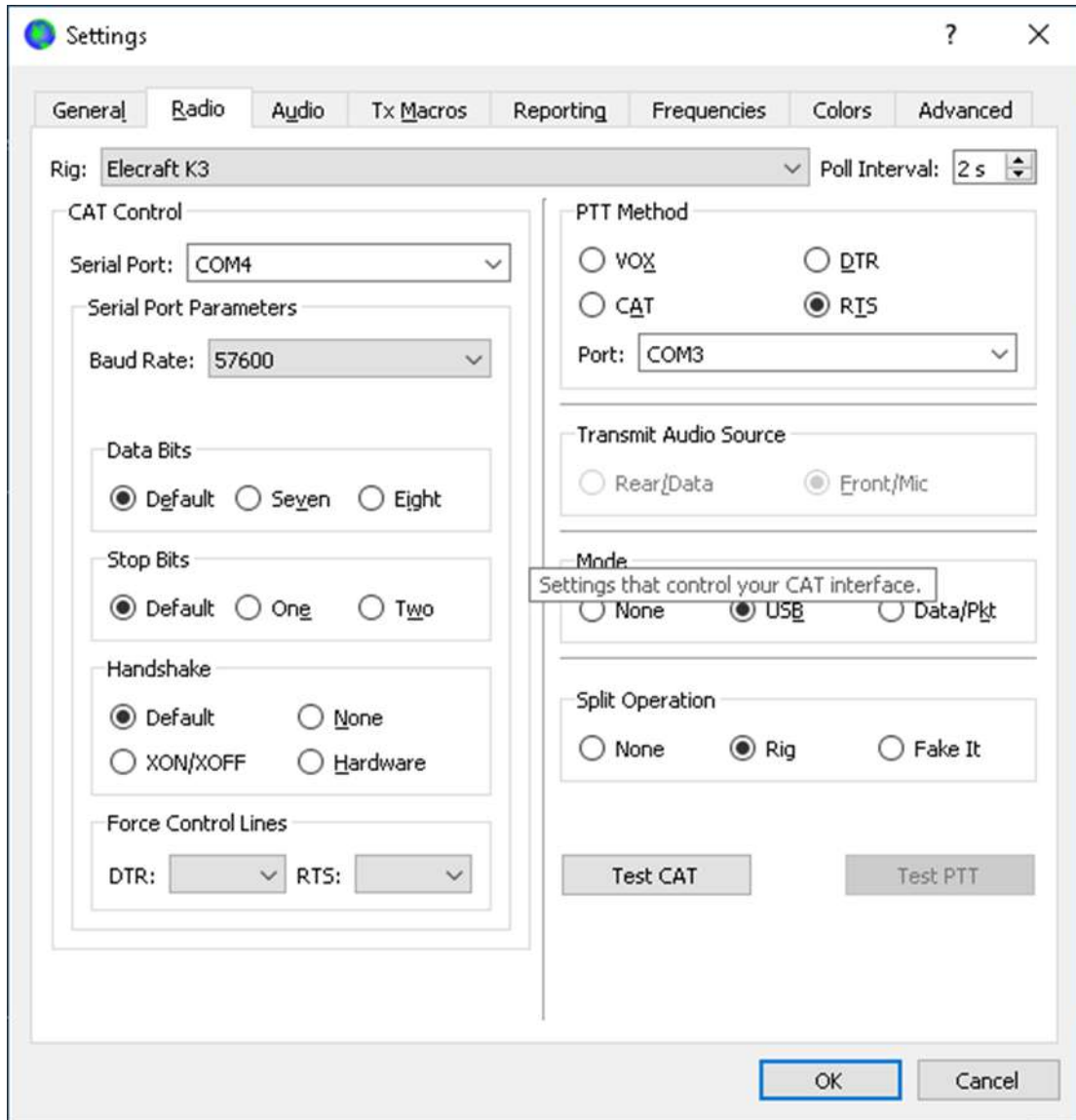
De contest frequenties kunnen vrij aangepast of toegevoegd worden door te dubbelklikken op de frequentietabel en in het daarop verschijnende subschermje de wijziging of toevoeging in Megahertz in te geven. Het scheidingsteken is een komma. De overige instellingen kunnen gekozen worden uit de pull down lijstjes.



Kies OK om e.e.a. toe te voegen in de lijst.

Een andere setting die het gebruik van de gehele audioband mogelijk maakt is te vinden onder het tabblad "Radio". Bij de keuze "Split Operation" kan daarvoor gekozen worden voor "Rig" in het geval er een tweede VFO ter beschikking is of "Fake it". De software zorgt daarbij dat het zendsignaal steeds optimaal in de doorlaat van de audioband staat.





Om de interne communicatie goed te laten verlopen moeten ook de UDP server settings worden gezet. Kies hiervoor de “Reporting” tab van de WSJT-X software.





Settings

General | Radio | Audio | Tx Macros | Reporting | Frequencies | Colors | Advanced

Logging

Prompt me to log QSO Op Call: PE3T

Log automatically (contesting only)

Convert mode to RTTY

dB reports to comments

Clear DX call and grid after logging

Network Services

Enable PSK Reporter Spotting

UDP Server **Important settings**

UDP Server: 127.0.0.1 Accept UDP requests

UDP Server port number: 2237 Notify on accepted UDP request

Accepted UDP request restores window

Secondary UDP Server (deprecated)

Enable logged contact ADIF broadcast

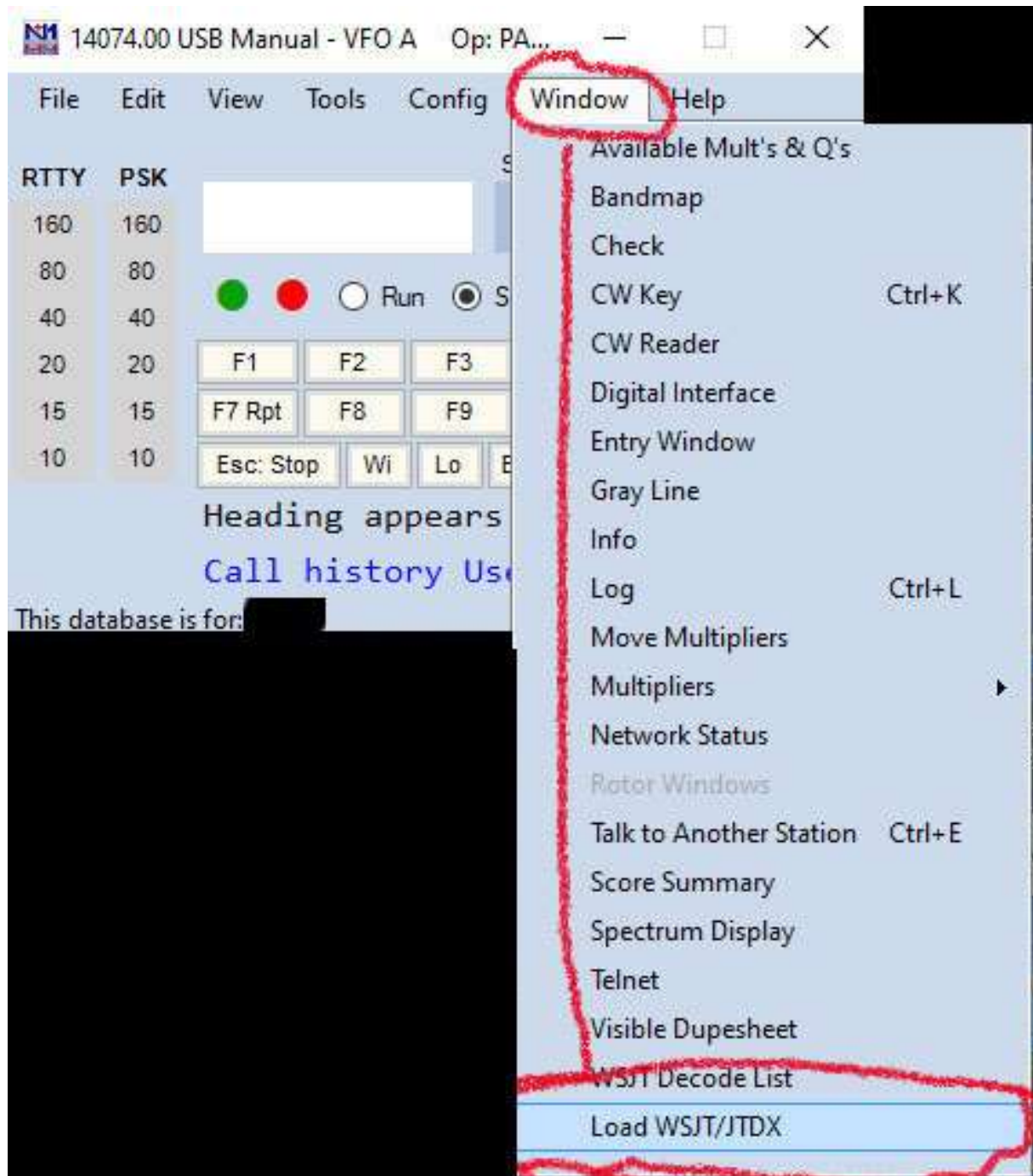
Server name or IP address: 127.0.0.1

Server port number: 2333

OK Cancel

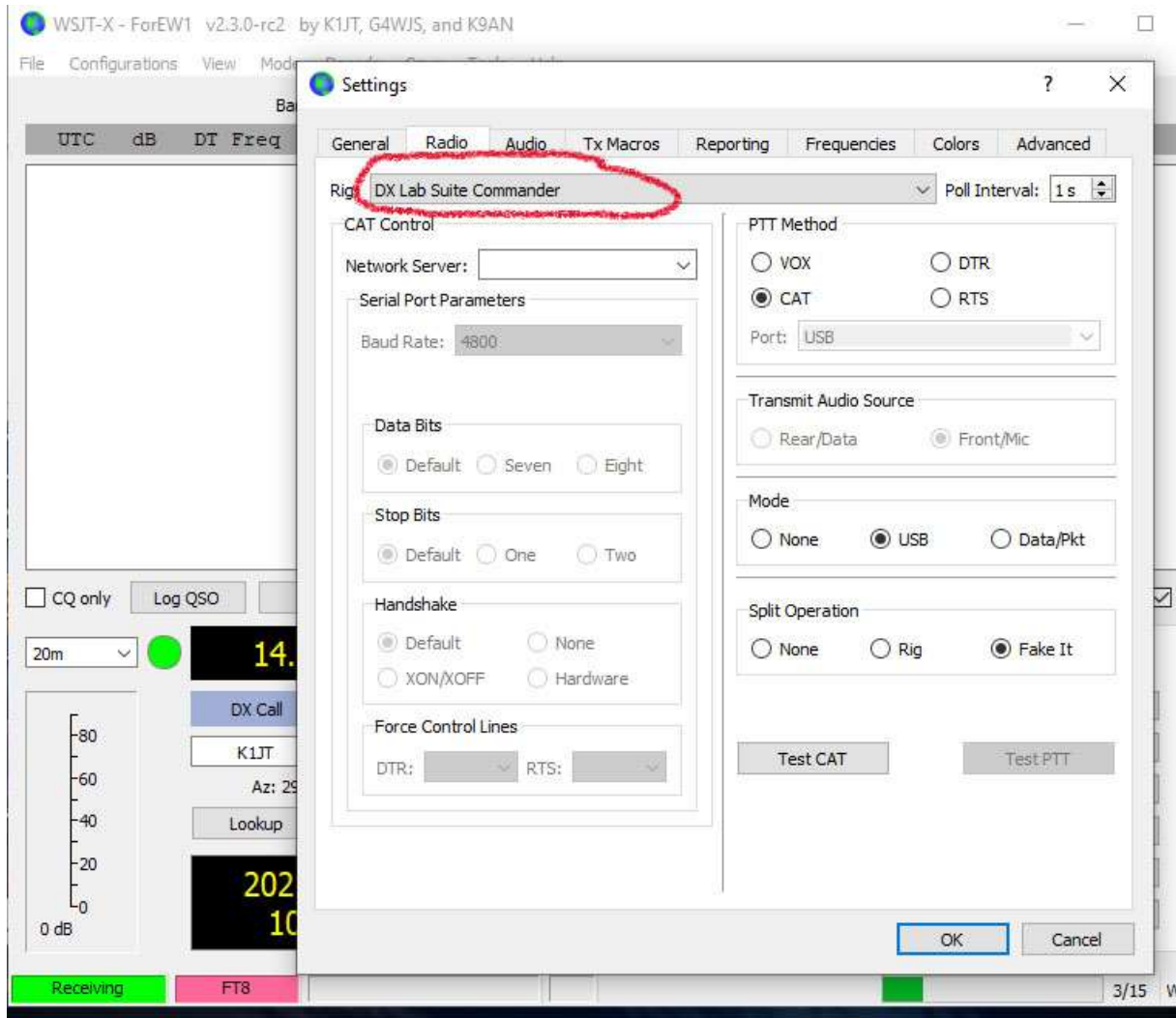
Hierna kan de WSJT-X software opgestart worden:





Hierna moet de Radio in WSJT-X setup aangepast worden. Kies hiervoor de optie **DX Lab suite Commander**.





Gebruik WSJT-X in de normale mode met FT8. Dus **geen** speciale contest modes.

Het werken met FT8 gebeurt geheel binnen de WSJT-X software. N1MM+ werkt hier alleen als logger.

