



MMTTY in N1MM+ invoeren

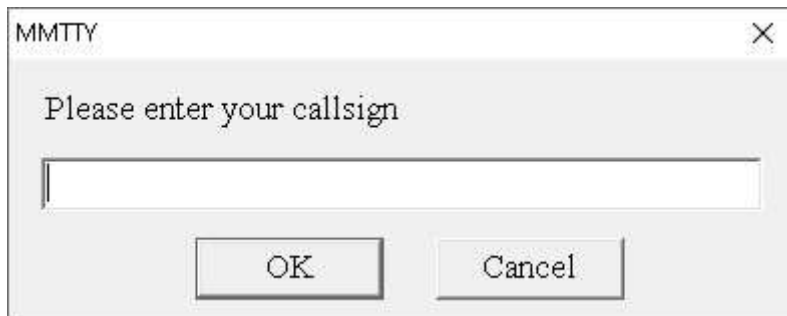
Op de website van Hamsoft is MMTTY te vinden. De directe link is <https://hamsoft.ca/pages/mmtty.php>



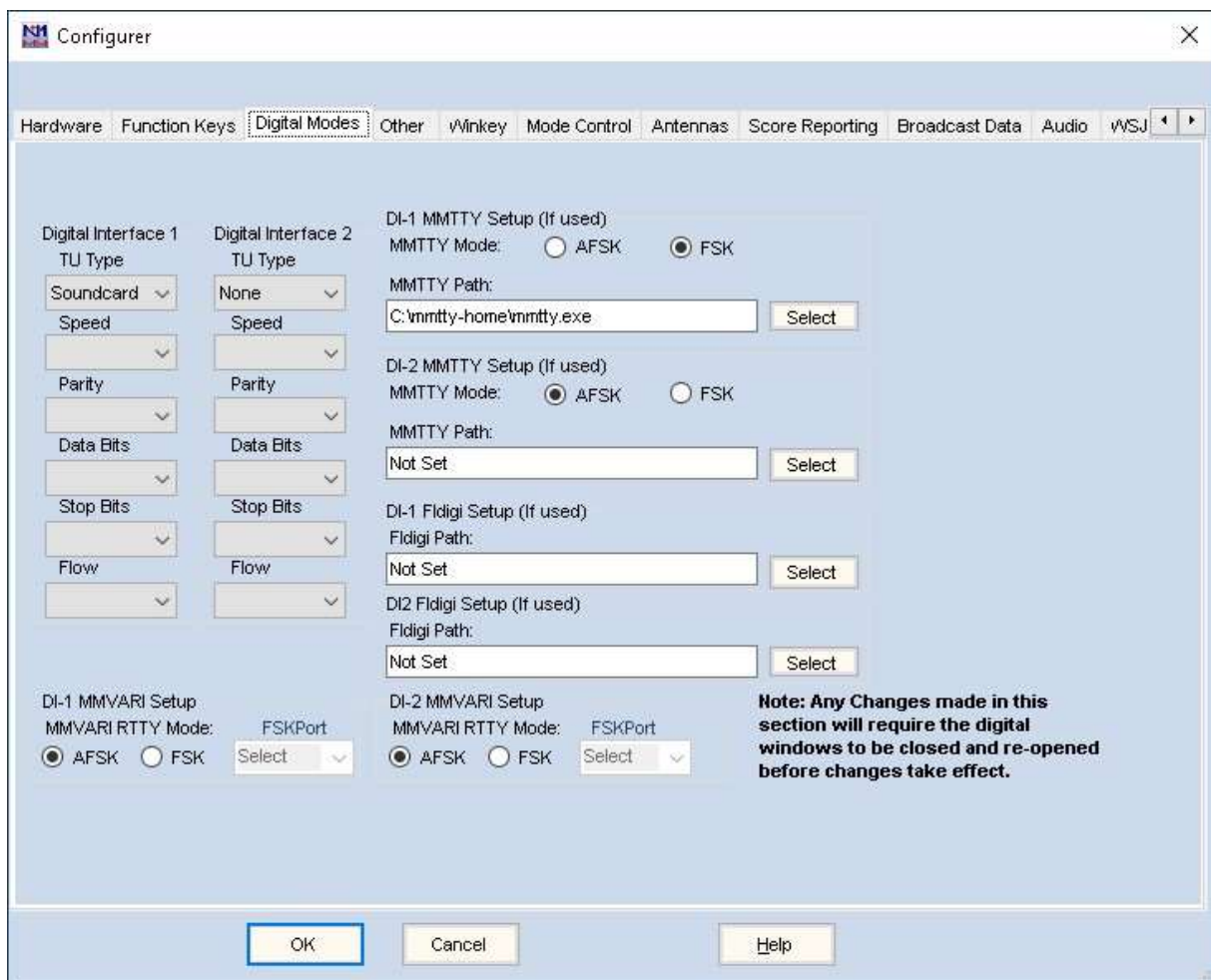
Na het downloaden kan MMTTY in een eigen directory worden geplaatst op C:\ niveau bijvoorbeeld c:\mmtty-home. Hierna kan mmtty.exe uitgevoerd worden.

Als eerste wordt de call van de operator gevraagd. De file kan daarna gesloten worden.





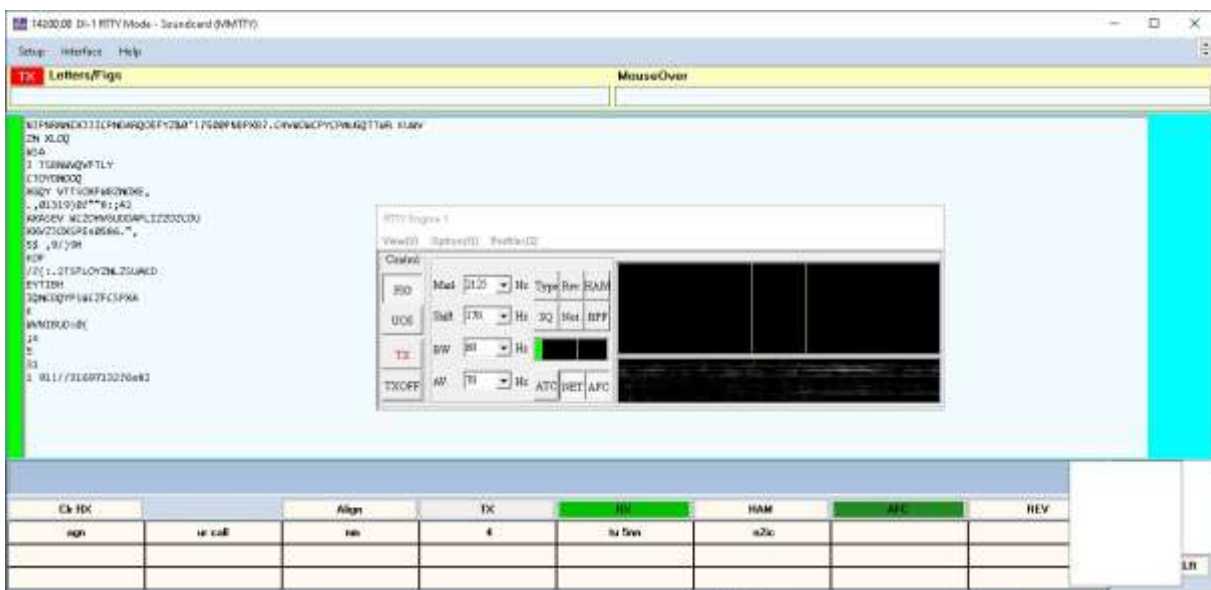
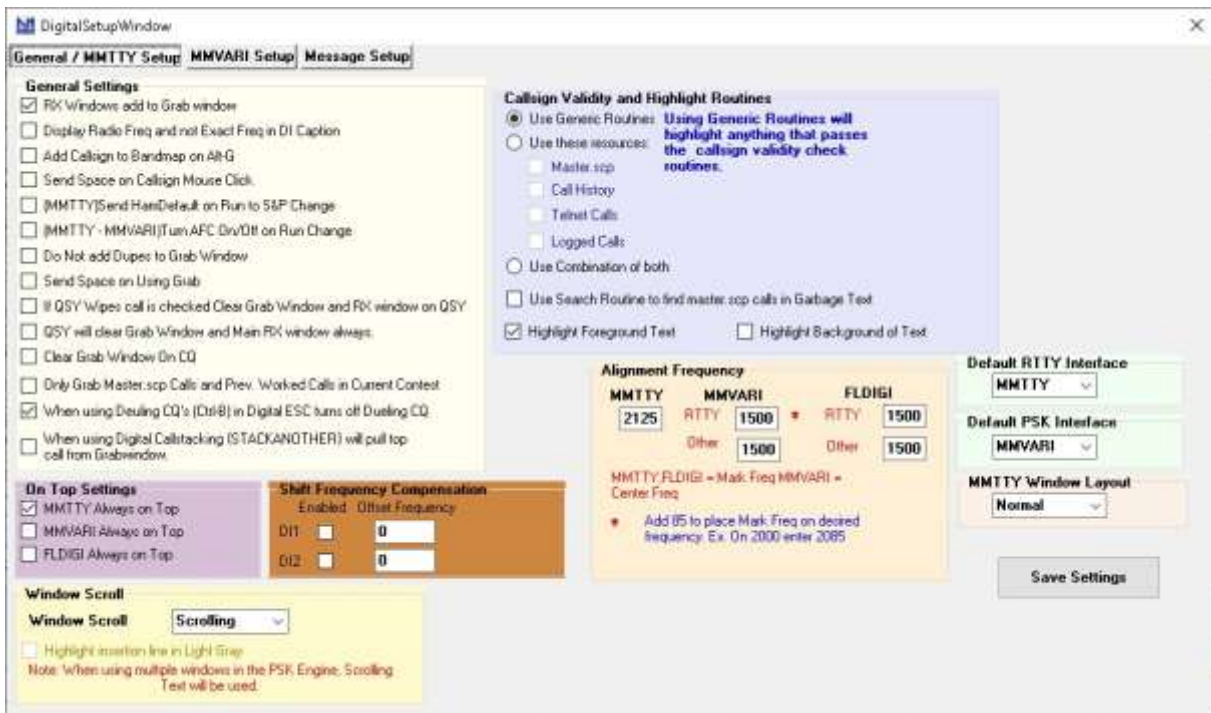
Binnen N1MM+ kan onder de tab <Digital Modes> nu aangegeven worden welke geluidskaart wordt gebruikt en waar de MMTTY software te vinden is. Hier dient ook de keuze gemaakt te worden voor FSK danwel AFSK. We gaan hier uit van FSK.

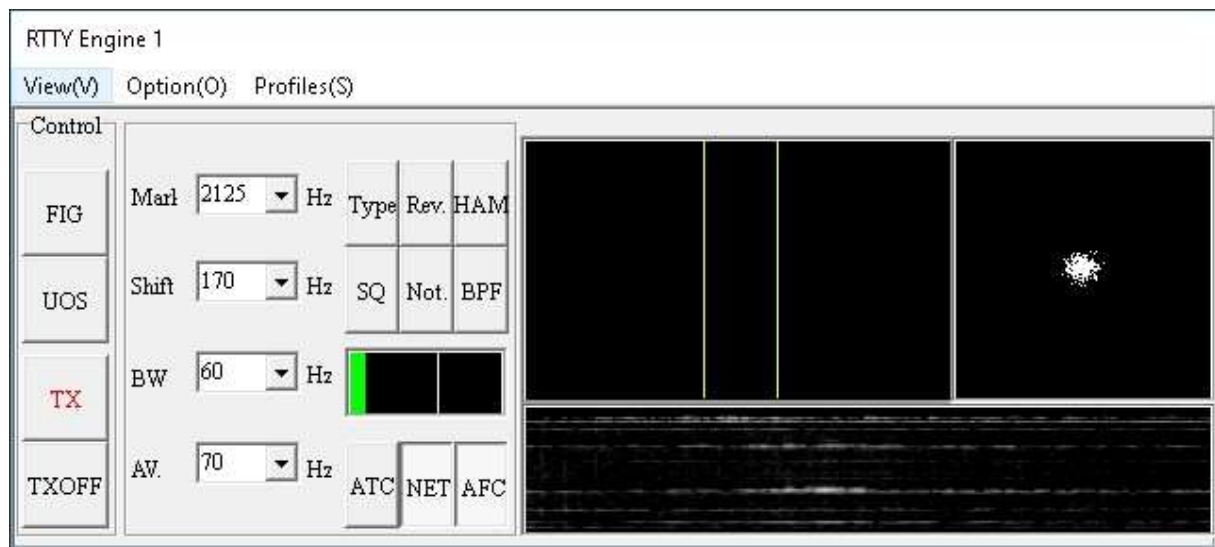




Daarna kan in N1MM+ in de “Window” tab het digitale scherm worden geopend.

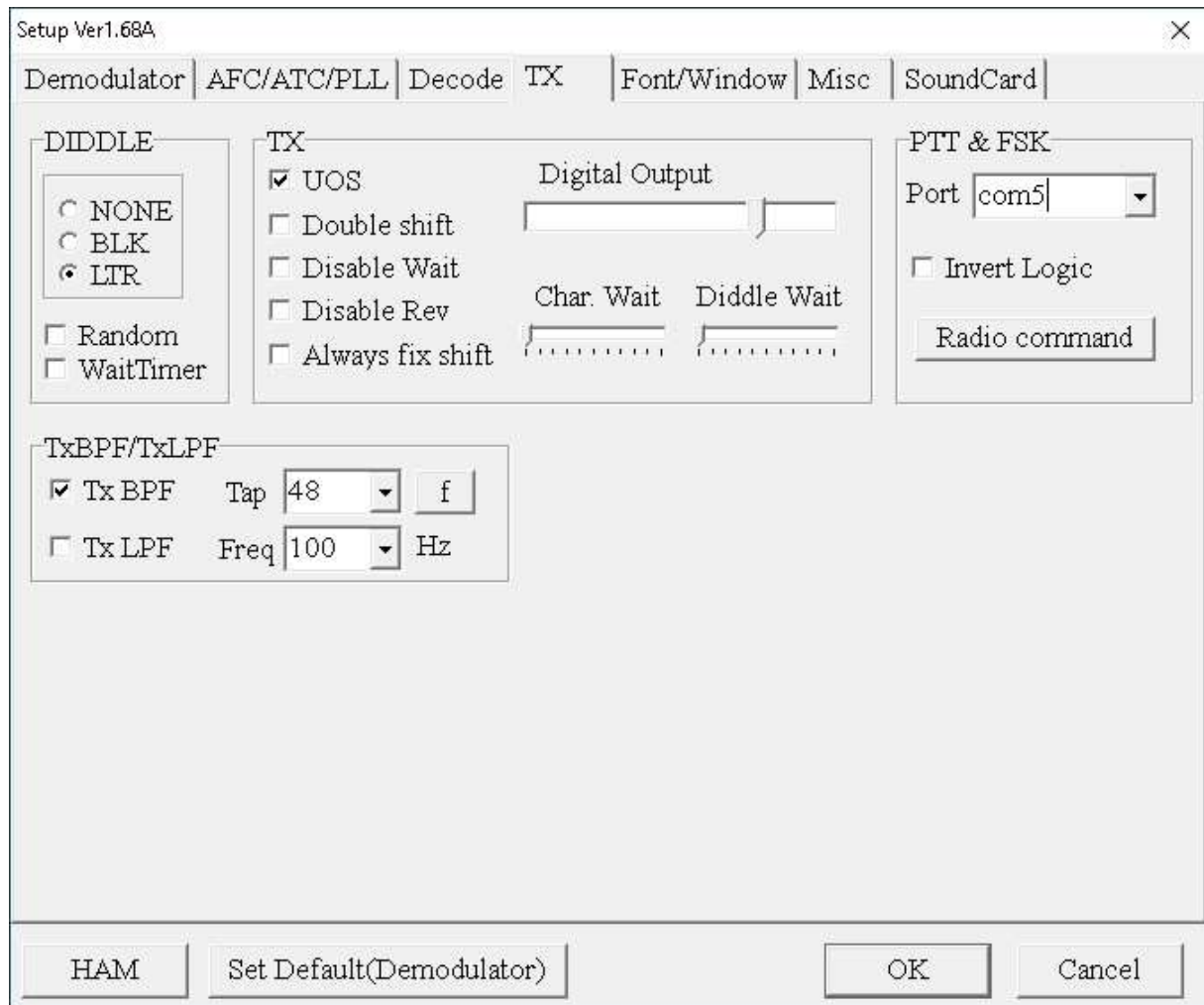
In dit digitale scherm kan daarna bij de tab “Interface” gekozen worden voor MMTTY. Ook kan bij instellingen links onder in het scherm aangegeven worden dat de tekst op het scherm gescrolled mag worden.





Op het kleinere schermje dienen wat settings te gebeuren. Deels zijn die afhankelijk van de apparatuur als transceiver en audio interface.





Bij <options> kan via de “TX” tab ingesteld worden welke com-poort gebruikt gaat worden voor RTTY. Onder de “Misc” tab kan de setting “Sound-TxD (FSK)” worden aangevinkt. In het vakje “USB port” dient gekozen te worden voor “C: Limiting speed” Bij de laatste tab Soundcard kan aangegeven worden welke geluidskaart wordt gebruikt.





Setup Ver1.68A

Demodulator | AFC/ATC/PLL | Decode | TX | Font/Window | Misc | SoundCard

Sound Card

FIFO
RX 12 TX 4

Priority
 Normal Highest
 Higher Critical

Device Identifiers
RX -1 TX -1

Source
 Mono Right
 Left

Clock
11025 Hz Adj
0.00 Hz
Tx offset

Sound loopback
 OFF
 Int.
 Ext.(SAT)

Tx Port
 Sound
 Sound + COM-TxD (FSK)
 COM-TxD(FSK) **USB Port**

System Font
Window Times New Roman Set 0
Fixed pitch Courier New Set 0
Japanese English

HAM Set Default(Demodulator) OK Cancel

USB Port Option

Processing method
 A: Normal
 B: Polling
 C: Limiting speed
 D: Polling and Limiting speed

Please try to test B, C, D, if you have a trouble in the USB-COM adaptor. (C)Limiting speed seems to be well.

OK Cancel





Vereniging voor
Experimenteel
Radio Onderzoek
in Nederland

Omdat er veel variatie in amateur apparatuur bestaat kan het zijn dat iets andere settings kunnen worden gebruikt. Op internet is nog veel meer informatie te vinden, bijvoorbeeld via de link:

<https://www.rttycontesting.com/tutorials/n1mm/plus/>

